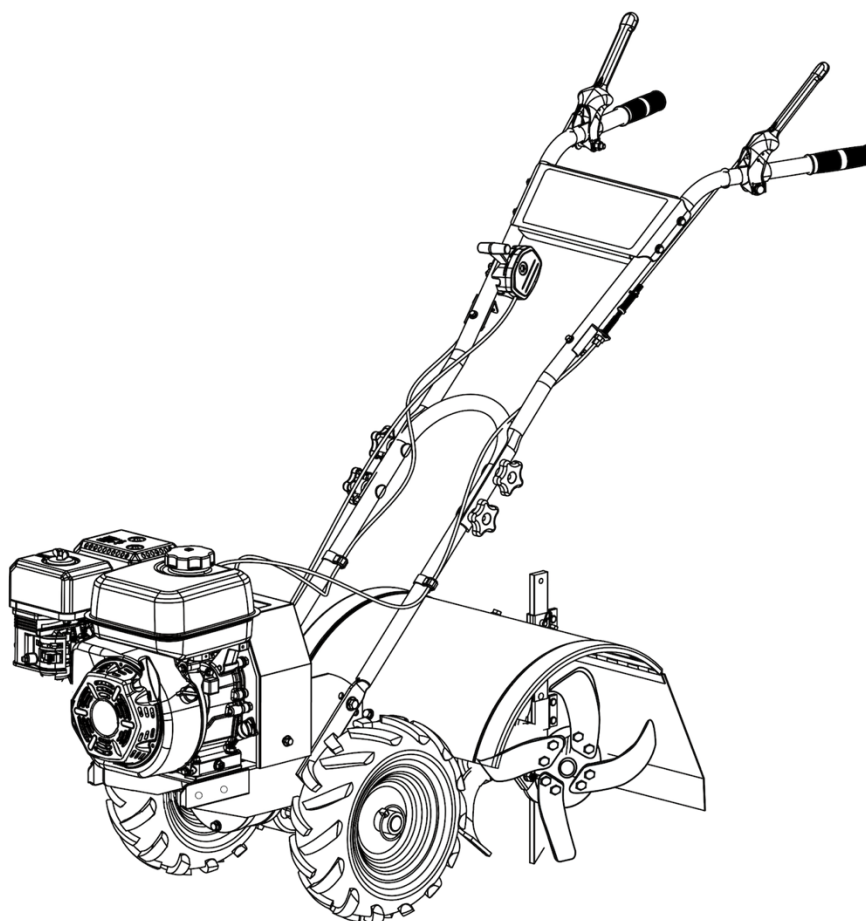




**IMPORTANTE:** Leggere e conservare le presenti istruzioni. Leggere attentamente questo manuale d'uso prima di utilizzare il prodotto. Proteggere se stessi e gli altri rispettando le avvertenze, le precauzioni e le informazioni sulla sicurezza. Il mancato rispetto di queste istruzioni potrebbe provocare lesioni personali e/o danni al prodotto o ad altri oggetti. Conservare queste istruzioni per riferimenti futuri.

## MOTOCOLTIVATORE A BENZINA WGT 60 cod. 55124



---

## MANUALE D'USO

---



## SICUREZZA

### RESPONSABILITÀ DEL PROPRIETARIO

Il corretto montaggio e l'utilizzo efficace e in sicurezza del motocoltivatore rientrano nella responsabilità del proprietario.

- Leggere e rispettare tutte le istruzioni di sicurezza.
- Attenersi scrupolosamente a tutte le istruzioni di montaggio.
- Eseguire la manutenzione del motocoltivatore in base alle direttive e al programma inclusi nel manuale d'uso.
- Accertarsi che chiunque utilizzi il motocoltivatore abbia familiarità con tutti i comandi e tutte le precauzioni di sicurezza.

### MESSAGGI SPECIALI

Il manuale contiene messaggi speciali che hanno lo scopo di portare l'attenzione su potenziali problemi relativi alla sicurezza, sui danni al macchinario e sulle informazioni utili in materia di funzionamento e manutenzione. Leggere attentamente tutte le informazioni per evitare lesioni e danni all'attrezzatura.

**NOTA: le informazioni generali vengono fornite nell'intero manuale e possono essere di aiuto all'operatore nel funzionamento o nell'assistenza del macchinario.**

### PRECAUZIONI IMPORTANTI PER LA SICUREZZA

**Leggere attentamente questa sezione** Mettere in funzione il motocoltivatore in conformità con le istruzioni sulla sicurezza e le raccomandazioni indicate nel presente documento e inserite nell'intero testo. Chiunque utilizza il motocoltivatore è tenuto a leggere le istruzioni ed avere familiarità con i comandi. Il motocoltivatore è munito di dispositivo di sicurezza che permette di bloccare velocemente le ruote e le zappe in un'emergenza. Scoprire il funzionamento della leva di comando di sicurezza di guida e come controllare il motocoltivatore in ogni occasione.



#### PERICOLO

CON PERICOLO SI INDICA IL CONSEGUENTE RISULTATO DI UNA LESIONE GRAVE O MORTALE NEL CASO IN CUI NON SI RISPETTINO LE INDICAZIONI SEGNALATE.



#### ATTENZIONE!

CON ATTENZIONE SI INDICA LA POSSIBILITÀ DI UNA LESIONE GRAVE O MORTALE NEL CASO IN CUI NON SI RISPETTINO LE INDICAZIONI SEGNALATE.



#### AVVERTENZA

CON AVVERTENZA SI INDICA LA POSSIBILITÀ DELL'OPERATORE O DELL'ATTREZZATURA DI SUBIRE URTI NEL CASO IN CUI NON SI RISPETTINO LE ISTRUZIONI SULLA SICUREZZA SEGNALATE.

#### IMPORTANTE

CON "IMPORTANTE" SI INDICANO INFORMAZIONI UTILI PER LE CORRETTE OPERAZIONI DI ASSEMBLAGGIO, FUNZIONAMENTO O MANUTENZIONE DELL'ATTREZZO.



#### ATTENZIONE!

L'OPERATORE È TENUTO A LEGGERE, COMPRENDERE E RISPETTARE TUTTE LE ISTRUZIONI OPERATIVE E SULLA SICUREZZA, CONTENUTE NEL PRESENTE MANUALE PRIMA DI TENTARE DI INSTALLARE E METTERE IN FUNZIONE IL MOTOCOLTIVATORE.

IL MANCATO RISPETTO DI TUTTE LE ISTRUZIONI OPERATIVE E SULLA SICUREZZA PUÒ CAUSARE PERDITA DI CONTROLLO DELLA MACCHINA, GRAVI LESIONI PERSONALI ALL'OPERATORE E/O ALLE PERSONE PRESENTI E IL RISCHIO DI DANNI ALL'ATTREZZATURA E AD ALTRI OGGETTI. IL TRIANGOLO NEL TESTO INDICA AVVERTENZE O SEGNALAZIONI IMPORTANTI CHE DEVONO ESSERE RISPETTATE.

AVVERTIMENTO CALIFORNIA PROPOSITION 65

IL MOTORE DI SCARICO DI QUESTO PRODOTTO CONTIENE SOSTANZE CHIMICHE CHE NELLO STATO DELLA CALIFORNIA SONO CONSIDERATE CANCEROGENE O CAUSA DI MALFORMAZIONI CONGENITE O DI ALTRI DANNI AGLI ORGANI RIPRODUTTIVI.

**Questo simbolo indica istruzioni importanti sulla sicurezza che, se non rispettate, potrebbero mettere in pericolo la sicurezza dell'operatore. Leggere e rispettare tutte le istruzioni contenute nel presente manuale prima di tentare di mettere in funzione questa attrezzatura.**

- Non permettere ai bambini di azionare il motocoltivatore. Tenere lontani i bambini dall'area di utilizzo del motocoltivatore. Non permettere agli adulti di utilizzare il motocoltivatore senza aver avuto le corrette istruzioni.

## PREPARAZIONE

- Vestirsi adeguatamente per l'utilizzo del motocoltivatore. Indossare sempre calzature resistenti. Non indossare mai sandali, scarpe da ginnastica o scarpe aperte e non utilizzare mai il motocoltivatore a piedi nudi. Non indossare abiti larghi che potrebbero impigliarsi nelle parti in movimento.
- Ispezionare attentamente l'area da coltivare e rimuovere tutti gli oggetti estranei. Non coltivare sopra tubazioni sotterranee dell'acqua, tubazioni del gas, cavi elettrici o tubi. Non utilizzare il motocoltivatore in terreni con sassi di grandi dimensioni e oggetti estranei che potrebbero danneggiare l'attrezzatura.
- Disinnestare le frizioni e lasciare tutte le leve di comando a folle prima di avviare il motore.
- Maneggiare il carburante con cura in quanto è estremamente infiammabile.
  - a. Utilizzare un contenitore omologato per carburante.
  - b. Non aggiungere mai carburante ad un motore in funzione o caldo.
  - c. Riempire il serbatoio del carburante all'aperto, con estrema cautela. Non rabboccare il serbatoio in un ambiente chiuso.
  - d. Riposizionare il tappo della benzina in modo ben saldo e ripulire le fuoriuscite di carburante prima di riavviare l'apparecchiatura.
- Non tentare di effettuare nessuna regolazione con il motore in funzione.

## FUNZIONAMENTO

- Non utilizzare il motocoltivatore senza protezioni, coperchi e cofani in posizione.
- Non avviare il motore né azionare il motocoltivatore con le ruote nella posizione di ruota libera (differenziale attivato). Accertarsi di aver innestato le spine di bloccaggio delle ruote attraverso il mozzo delle ruote e l'assale. Le ruote agiscono da freno per mantenere il controllo della velocità del motocoltivatore. Disinnestare le spine di bloccaggio ruote per permettere lo sblocco delle ruote solo quando il motore è fermo.
- Non avvicinare mani, piedi e abiti alle parti rotanti. Tenersi sempre lontano dalle zappe del motocoltivatore.
- Le zappe e le ruote ruotano quando sul motocoltivatore è innestata la marcia **in avanti** o **indietro**. Nella **marcia avanti** le zappe e le ruote ruotano quando la leva di comando sicurezza di guida (**FORWARD**), è abbassata verso la stegola. In **marcia indietro**, le ruote e le zappe ruotano quando la leva di comando sicurezza di guida (**REVERSE**), è arretrata verso l'operatore. Se si rilascia l'impugnatura

del **folle** le ruote e le zappe si bloccano. Non mettere in funzione contemporaneamente entrambe le leve di comando sicurezza di guida.

- Prestare particolare attenzione quando ci si muove in **retromarcia**. Prestare un'attenzione ulteriore per evitare di scivolare o cadere e tenere lontani mani e piedi dalle frese.

### IMPORTANTE

**I LATI DESTRO E SINISTRO DEL MOTOCOLTIVATORE SONO DETERMINATI DALLA POSIZIONE OPERATIVA IN QUANTO L'OPERATORE È RIVOLTO VERSO LA DIREZIONE DI GUIDA.**

**IL MOTORE VIENE SPEDITO DALLA FABBRICA SENZA OLIO. È NECESSARIO AGGIUNGERE OLIO MOTORE PRIMA DI AVVIARE IL MOTORE.**



- Utilizzare particolare attenzione quando si utilizza il motocoltivatore per attraversare sentieri in ghiaia, viali o strade. Fare attenzione alla circolazione stradale o agli imprevisti.
- Dopo aver colpito un oggetto estraneo, fermare il motore, staccare il filo di accensione dalla candela, ispezionare

accuratamente il motocoltivatore per verificare la presenza di danni e riparare qualsivoglia danno prima di avviare e rimettere in funzione il motocoltivatore.

- Se la vegetazione intasa le zappe, sollevare le stegole per alzare le zappe e azionare il motocoltivatore in **retromarcia**. Se questa operazione non elimina l'intasamento causato dalla vegetazione sulle zappe, **ARRESTARE IL MOTORE E SCOLLEGARE IL FILO DI ACCENSIONE DELLA CANDELA** prima di rimuovere la vegetazione manualmente.
- La marmitta del motore risulterà bollente dopo il funzionamento dell'attrezzo. Non toccarla a mani nude per evitare gravi ustioni.
- In caso di vibrazioni anomale, arrestare il motore e verificarne immediatamente la causa. La vibrazione è in genere un avvertimento di un problema.
- Non far funzionare il motore in un ambiente chiuso; i gas di scarico sono letali.
- Non sovraccaricare la capacità della macchina cercando di eseguire la coltivazione ad una velocità troppo alta.
- Non utilizzare mai la macchina ad alte velocità su superfici scivolose. Guardare indietro e prestare attenzione nell'indietreggiare.
- Non permettere alle persone presenti di stare vicino all'unità.
- Utilizzare solo attacchi e accessori approvati dal produttore del motocoltivatore.
- Non azionare mai il motocoltivatore senza illuminazione o senza una buona visibilità.
- Prestare attenzione durante la coltivazione di un terreno duro. Le zeppe possono impigliarsi nel terreno e spingere all'indietro il motocoltivatore. In questo caso, lasciare la presa delle stegole e non trattenerne la macchina.
- Prendere tutte le misure precauzionali possibili quando si lascia la macchina incustodita. Disinnestare tutte le leve di comando, arrestare il motore, attendere che tutte le parti in movimento si blocchino e accertarsi che le protezioni e i ripari siano in posizione.
- Quando ci si allontana dalla posizione operativa per una qualsivoglia ragione:
  - arrestare il motore;
  - attendere l'arresto di tutte le parti in movimento.

## **MANUTENZIONE E CONSERVAZIONE**

- Conservare gli attacchi e gli accessori della macchina in condizioni operative sicure.
- Controllare i bulloni delle frese, i bulloni di montaggio motore e gli altri bulloni ad intervalli regolari per verificarne il serraggio e accertarsi che l'apparecchiatura sia in condizioni operative sicure.
- Per evitare avviamenti accidentali, scollegare sempre la candela dal filo di accensione prima di eseguire la manutenzione del motocoltivatore.
- Non mettere mai in funzione il motore in locali al chiuso. I gas di scarico sono letali.
- Far raffreddare sempre la marmitta prima di riempire il serbatoio di carburante.
- Non lasciare mai l'apparecchiatura con la benzina nel serbatoio in un locale chiuso dove i vapori possono raggiungere fiamme libere o scintille. Lasciar raffreddare il motore prima di riporre la macchina in un locale chiuso.
- Fare sempre riferimento al manuale d'uso per le informazioni necessarie nel caso in cui il motocoltivatore debba rimanere fermo per periodi prolungati.

## **ADESIVI DI SICUREZZA**

Il motocoltivatore è stato progettato e prodotto per garantire la sicurezza e l'affidabilità che l'operatore si aspetta da un leader nel settore della produzione di apparecchiature a motore per esterni.

Sebbene la lettura di questo manuale e le istruzioni sulla sicurezza che esso contiene forniscano all'operatore le conoscenze di base necessarie per operare l'apparecchiatura in modo sicuro e efficace, abbiamo collocato diverse etichette di sicurezza sul motocoltivatore per ricordare all'operatore informazioni importanti mentre utilizza l'unità.

Tali etichette sulla sicurezza sono di seguito illustrate e sono qui mostrate per aiutare l'operatore ad acquisire

familiarità con la posizione e il contenuto dei messaggi di sicurezza visibili quando si eseguono le normali operazioni di coltivazione del terreno. Esaminare queste etichette. In caso di domande sul significato e su come conformarsi con queste istruzioni, leggere nuovamente le istruzioni complete sulla sicurezza, presenti nelle pagine precedenti, o contattare il proprio rivenditore di zona.

Nel caso in cui una qualsiasi delle etichette di sicurezza dovesse diventare illeggibile per usura, scolorimento o in qualche modo dovesse danneggiarsi durante l'uso del motocoltivatore, utilizzare le informazioni del numero di identificazione pezzo fornito per ordinare un'etichetta sostitutiva dal rivenditore autorizzato di zona.

Le etichette di sicurezza sono applicabili facilmente e fungono da costante promemoria visibile per ricordare all'operatore e agli altri che possono utilizzare l'apparecchiatura. Attenersi alle istruzioni sulla sicurezza, necessarie per un funzionamento efficace e sicuro del motocoltivatore.

<p style="text-align: center;"><b>ATTENZIONE!</b> <b>EVITARE LESIONI GRAVI</b></p> <ul style="list-style-type: none"><li>• Leggere il manuale d'uso prima di utilizzare l'apparecchiatura.</li><li>• Scoprire la posizione e la funzione di tutti i comandi.</li><li>• Tenere in posizione e in perfetto funzionamento tutte le protezioni e i ripari durante l'utilizzo della macchina.</li><li>• Non permettere mai ai bambini di utilizzare il motocoltivatore.</li><li>• Indossare calzature resistenti appropriate.</li><li>• Ispezionare attentamente l'area da coltivare, rimuovere sassi di grandi dimensioni e altri oggetti estranei.</li><li>• NON coltivare sopra cavi elettrici sotterranei, tubazioni di acqua, gas o di altri servizi né sopra i tubi.</li><li>• <b>ARRESTARE IL MOTORE E SCOLLEGARE IL FILO DI ACCENSIONE</b> prima di rimuovere i detriti di eseguire la manutenzione dell'unità.</li><li>• Quando ci si allontana dalla posizione operativa per una qualsivoglia ragione:<ul style="list-style-type: none"><li>- arrestare il motore;</li><li>- attendere l'arresto di tutte le parti in movimento.</li></ul></li></ul>	<p style="text-align: center;"><b>ATTENZIONE!</b> <b>LE RUOTE FUNGONO DA FRENI</b></p> <p>Non avviare né utilizzare mai il motocoltivatore con le ruote in posizione libera. Accertarsi che i blocchi delle ruote siano inseriti attraverso i mozzi e l'assale. Le ruote agiscono da freni per mantenere il motocoltivatore ad una velocità controllata. Disinserire i blocchi delle ruote SOLO quando il motore è fermo.</p>
	<p style="text-align: center;"><b>FUNZIONAMENTO</b></p> <p>PER LE ISTRUZIONI OPERATIVE DETTAGLIATE DI AVVIAMENTO, FAR RIFERIMENTO AL MANUALE D'USO:</p> <ol style="list-style-type: none"><li>1. rilasciare le leve di comando in folle;</li><li>2. abbassare lo sperone in modo che le zeppe non tocchino il terreno.</li><li>3. Controllare la posizione della ruota e dei relativi blocchi.</li><li>4. Far scorrere la leva dell'aria nella posizione di chiusura.</li><li>5. Spostare la leva dell'acceleratore nella posizione Fast.</li><li>6. Tirare la maniglia di avviamento.</li></ol>

## PERICOLO



### ATTENZIONE ALLE LESIONI PROVOCATE DA ZAPPE ROTANTI!





Allontanare mani, piedi e abbigliamento.

- Le zappe ruotano quando è innestata la marcia in avanti o la retromarcia.
- Le zappe e le ruote ruotano quando si abbassano le leve di comando guida.
- In retromarcia, le zappe e le ruote ruotano quando la leva della retromarcia viene tirata indietro verso l'operatore.
- Se si rilascia la leva di comando guida in posizione di folle, le ruote e le zappe si arrestano.

## **ATTENZIONE!**

NON AVVIARE IL MOTORE SE NON È INSERITO IL COPRICINGHIA. TENERE MANI, PIEDI E VESTITI LONTANI DA CINGHIE E PULEGGIA. LA MANCATA CONFORMITÀ POTREBBE CAUSARE UNA LESIONE. CONSULTARE IL MANUALE D'USO PER LE ISTRUZIONI COMPLETE SULLA SICUREZZA.

## **ATTENZIONE!**

	Leggere e rispettare le istruzioni operative prima di avviare il motore.
	La benzina è infiammabile. Far raffreddare il motore per almeno per 2 minuti prima di effettuare il rifornimento di carburante.
	I motori emettono monossido di carbonio, NON azionare il motore in un'area ristretta.
	La temperatura della zona della marmitta può superare i 70°C. Non toccare le superfici bollenti.

# AVANTI

# RETROMARCIA

## ISTRUZIONI DI ASSEMBLAGGIO

Il motocoltivatore arriva totalmente assemblato ad eccezione di alcune parti. Le istruzioni che seguono aiuteranno l'operatore ad assemblare e regolare il regolatore di profondità, la tensione del cavo e l'altezza delle stegole. Per completare l'operazione di montaggio, sono necessarie due chiavi 9/16".

### IMPORTANTE

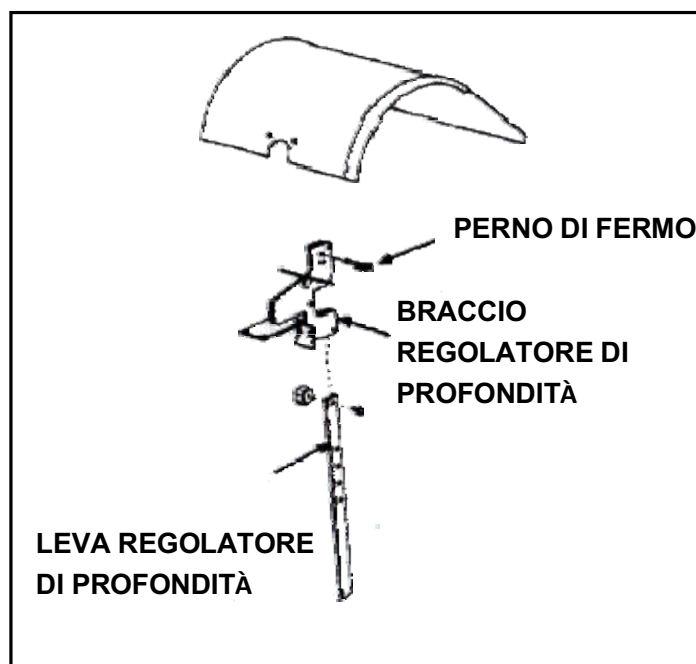
I LATI DESTRO E SINISTRO DEL MOTOCOLTIVATORE SONO DETERMINATI DALLA POSIZIONE OPERATIVA IN QUANTO L'OPERATORE È RIVOLTO VERSO LA DIREZIONE DI GUIDA.

IL MOTORE VIENE SPEDITO DALLA FABBRICA SENZA OLIO. È NECESSARIO AGGIUNGERE OLIO MOTORE PRIMA DI AVVIARE IL MOTORE.



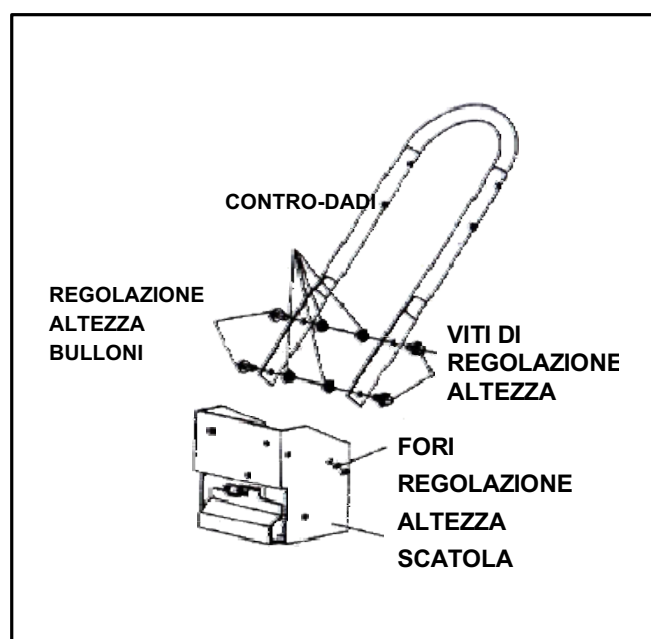
### FASE 1 - Installare il regolatore di profondità

1. Installare il regolatore di profondità nel punto più alto del braccio, con la leva rivolta verso la parte posteriore.
2. Inserire il perno del regolatore di profondità nel braccio, nell'apposito foro, facendo in modo che il foro superiore sia lontano dal terreno.



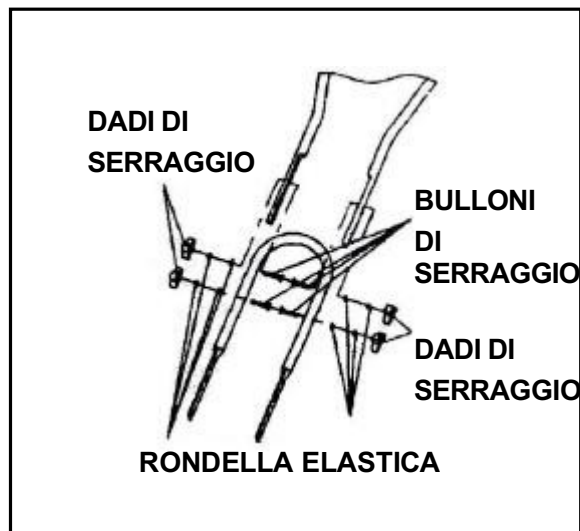
### FASE 2 Fissare l'asta ad U rovesciata di sostegno stegole al motocoltivatore

1. L'asta a U deve essere posizionata esternamente alla scatola di trasmissione allineando adeguatamente i rispettivi fori inferiori dell'asta e della scatola.
2. Inserire 1 bullone 3/8"-16" per ciascun lato dei fori inferiori.
3. Posizionare i dadi 3/8" -16 su ciascun bullone.
4. Inserire 1 bullone 3/8"-16" per ciascun lato dei fori superiori.
5. Serrare tutti i dadi.



### FASE 3: fissare la stegola al motocoltivatore

1. Inserire i quattro bulloni negli appositi fori.
2. Posizionare i dadi di serraggio su ciascun bullone.
3. Serrare tutti i dadi.

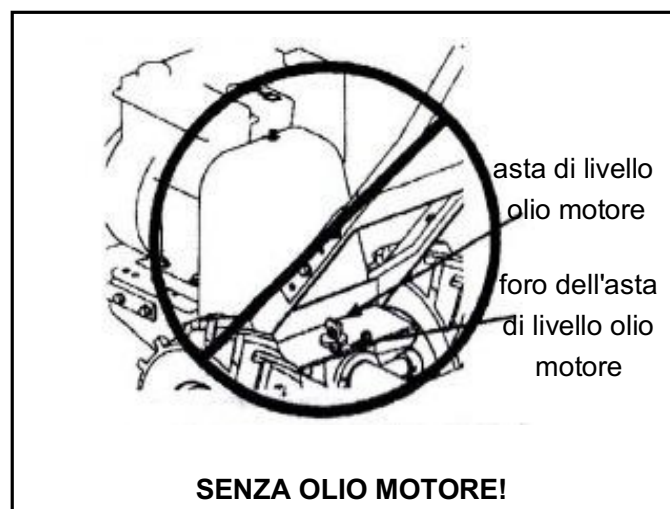


### FASE 4: riempire il motore di olio lubrificante

#### IMPORTANTE

Il motore viene spedito dalla fabbrica senza olio. L'olio deve essere aggiunto prima di avviare il motore.

1. Aggiungere l'olio in conformità al manuale del motore. Non riempire eccessivamente. Utilizzare olio detergente di alta qualità. Non mescolare olio alla benzina. L'olio deve arrivare al livello superiore (full). Controllare il livello dell'olio rimuovendo l'asta.
2. Verificare sempre il livello dell'olio prima di avviare il motore. Per la quantità e il tipo di olio da utilizzare, fare riferimento al manuale del motore.





## FUNZIONAMENTO

### VERIFICA PRECEDENTE ALL'AVVIAMENTO

1. Accertarsi che tutte le protezioni di sicurezza siano inserite e che tutti i bulloni e le viti siano ben fissati.
2. Verificare il livello dell'olio nel carter. Per la procedura e le specifiche tecniche, consultare il manuale del motore.
3. Verificare che il filtro dell'aria sia pulito. Per la procedura di controllo, consultare il manuale del motore.
4. Verificare l'alimentazione del carburante. Riempire il serbatoio del carburante fino a 2,50 cm dalla parte superiore del serbatoio per permettere al carburante di espandersi. Per le raccomandazioni sul rifornimento di carburante, consultare il manuale del motore.
5. Accertarsi che il filo di accensione e la candela siano ben serrati.
6. Controllare la posizione delle ruote e dei relativi blocchi.
7. Controllare la posizione della leva del regolatore profondità.
8. Esaminare la parte sottostante e circostante il motore per verificare la presenza di perdite di olio o carburante.
9. Controllare i tubi del carburante per verificarne il serraggio e la perdita di carburante.
10. Verificare la presenza di segni di danni al motore.
11. Rimuovere detriti in eccesso dall'area della marmitta e dell'avviamento a strappo.

### AVVIAMENTO

I comandi necessari per avviare e operare il motocoltivatore sono situati sul motore e sono contrassegnati con "choke" e "Throttle".

Una descrizione più dettagliata del funzionamento del motore e tutte le misure precauzionali e le procedure correlate sono illustrate nel manuale del produttore fornito in dotazione con ogni

#### AVVERTENZA



**NON AVVIARE IL MOTOCOLTIVATORE PRIMA DI LEGGERE IL MANUALE FORNITO IN DOTAZIONE CON IL MOTORE E LE SEZIONI CONTENUTE NEL PRESENTE MANUALE E INTITOLATE COMANDI, REGOLAZIONI E SICUREZZA. NEL CASO IN CUI SIANO STATE GIÀ LETTE, ATTENERSI ALLE PROCEDURE SOTTOSTANTI PER AVVIARE IL MOTOCOLTIVATORE. PRIMA DI AVVIARE IL MOTORE, CONTROLLARE LA LISTA DI VERIFICA.**



#### ATTENZIONE!

**LA BENZINA È ALTAMENTE INFIAMMABILE E DEVE ESSERE MANIPOLATA CON ATTENZIONE. NON RIEMPIRE MAI IL SERBATOIO CON IL MOTORE CALDO O IN FUNZIONE. SPOSTARSI SEMPRE ALL'APERTO PER RIEMPIRE IL SERBATOIO.**

**LE RUOTE DEVONO ESSERE SEMPRE BLOCCATE NELLA POSIZIONE DI COLTIVAZIONE QUANDO IL MOTORE È IN FUNZIONE. NON ATTIVARE IL MOTOCOLTIVATORE CON I BLOCCHI RUOTE SBLOCCATI. COLLOCARE SEMPRE LE RUOTE NELLA POSIZIONE DI COLTIVAZIONE PRIMA DI AVVIARE IL MOTORE.**

**COLLOCARE LA LEVA DI REGOLAZIONE PROFONDITÀ NELLA POSIZIONE DI TRASPORTO PRIMA DI AVVIARE IL MOTORE, LE ZAPPE DEVONO ESSERE LONTANE DAL TERRENO.**

#### IMPORTANTE

**IL MOTORE VIENE SPEDITO DALLA FABBRICA SENZA OLIO. È NECESSARIO AGGIUNGERE OLIO MOTORE PRIMA DI AVVIARE IL MOTORE.**



#### PERICOLO

**ALLONTANARE MANI E PIEDI DALLE PARTI ROTANTI DELLA MACCHINA**

motocoltivatore.

### **AVVIAMENTO A FREDDO**

1. Spostare la leva dell'aria sulla posizione di chiusura.
2. Spostare la leva dell'acceleratore su "start".
3. Tirare lentamente la maniglia di avviamento una volta e farla rientrare normalmente.
4. Tirare successivamente la maniglia di avviamento con uno scatto rapido e farla rientrare normalmente.
5. Quando il motore si avvia, spostare gradualmente la leva dell'aria sulla posizione di apertura e aumentare la velocità di accelerazione.

### **RIAVVIAMENTO A MOTORE CALDO**

Il riavviamento del motore già caldo non richiede l'utilizzo della valvola dell'aria.

1. Spostare la leva dell'acceleratore su "start".
2. Tirare la maniglia di avviamento fino a quando il motore si avvia. Far ritornare normalmente la corda nella posizione di partenza. Ripetere fino a quando il motore si avvia.
3. Regolare la velocità di avviamento su "high" per un migliore funzionamento del motocoltivatore.

### **REGOLAZIONE DEL MINIMO**

Posizionare la leva di accelerazione su 'low' per ridurre la sollecitazione del motore quando il motocoltivatore non sta eseguendo la lavorazione del terreno. Abbassare la velocità del motore al "minimo" permette di aumentare la durata del motore, a ridurre il consumo di carburante e a diminuire il livello di rumorosità dell'apparecchiatura.

### **VELOCITÀ OPERATIVA**

Per la procedura normale di coltivazione, posizionare la leva dell'acceleratore su "fast" .

### **ARRESTO DEL MOTORE**

Per fermare il motore in qualsiasi momento, girare l'interruttore ON/OFF su OFF Per fermare le ruote e le zappe in qualsiasi momento, rilasciare le leve di comando sicurezza di guida su folle.

### **LAVORAZIONE DEL TERRENO**

1. Regolare la leva di profondità all'altezza desiderata.

***NOTA: alzare la leva di regolazione della profondità, di un foro alla volta, testando il risultato dell'operazione di lavorazione del terreno ogni volta che si alza il livello. Una regolazione troppo in alto del regolatore di profondità può causare la perdita di controllo del motocoltivatore!***

2. Spostare il comando di accelerazione su FAST.



### **ATTENZIONE!**

LA TEMPERATURA DELLA MARMITTA E DELLE PARTI VICINE POTREBBE SUPERARE I 70°C. EVITARE DI TOCCARE QUESTE PARTI.

NON SPOSTARE LA VALVOLA DELL'ARIA PER FERMARE IL MOTORE. IN CASO CONTRARIO, IL MOTORE POTREBBE DANNEGGIARSI O CAUSARE RITORNO DI FIAMMA.

PER FERMARE LE RUOTE E LE ZAPPE IN QUALSIASI MOMENTO, RILASCIARE LE LEVE DI COMANDO SICUREZZA DI GUIDA SU FOLLE.

RILASCIARE SEMPRE LE LEVE DI COMANDO SICUREZZA SU FOLLE PRIMA DI REGOLARE LA PROFONDITÀ DELLA LEVA DEL REGOLATORE



### **PERICOLO**

IL MOTORE E LE PARTI CIRCOSTANTI DIVENTANO ESTREMAMENTE BOLLENTI DURANTE L'USO STANDARD E CAUSANO LESIONI GRAVI SE VENGONO TOCCATE PRIMA DI AVER FATTO RAFFREDDARE IL MOTORE.

FAR RAFFREDDARE COMPLETAMENTE IL MOTORE PRIMA DI TOCCARE QUESTE SUPERFICI.

### **IMPORTANTE**

FARE PRATICA CON I COMANDI E CON IL MOTOCOLTIVATORE TENENDO LE ZAPPE FUORI DAL TERRENO PRIMA DI INIZIARE A LAVORARLO. È IMPORTANTE ACQUISIRE FAMILIARITÀ CON IL MOTOCOLTIVATORE PER UTILIZZARLO CORRETTAMENTE. MANTENERE IL CONTROLLO IN OGNI MOMENTO. NON FAR GIRARE ZAPPE E RUOTE. SE NECESSARIO, FERMARE IL MOTORE SE NON SI CONOSCE LA PROCEDURA PER FARLO, LEGGERE LA SEZIONE DEI COMANDI.

3. Posizionare la marcia del motocoltivatore su **avanti** premendo verso il basso la leva di controllo sicurezza di guida (**FORWARD**): questo innesta le ruote e le zappe.

**NOTA:** è possibile rallentare il movimento in avanti del motocoltivatore in qualsiasi momento esercitando una leggera pressione verso il basso sulle stegole. È possibile arrestare il motocoltivatore rilasciando e posizionando su folle le leve di controllo sicurezza di guida.

## LEVE DI COMANDO SICUREZZA DI GUIDA

### LEVA MARCIA IN AVANTI

Innesta la marcia in avanti di ruote e zappe. Se si preme la leva di controllo (**FORWARD**) verso le stegole le ruote e le zappe si innestano. Il rilascio della leva comporta l'arresto delle ruote e delle zappe e l'arresto completo del motocoltivatore.

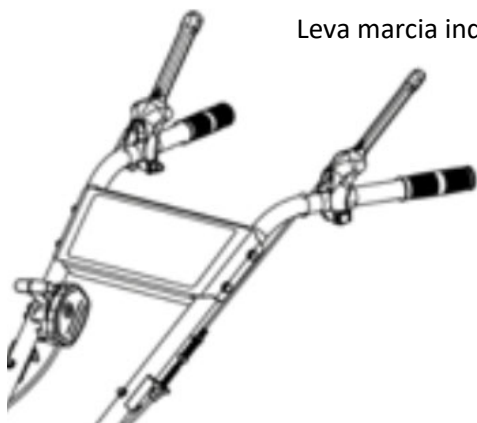


### LEVA MARCIA INDIETRO

Innesto delle ruote e delle zappe in marcia indietro. Se si tira la leva di comando (**REVERSE**) verso la stegola si innesta la marcia indietro. Rilasciando la leva le ruote e le zappe si fermano.

Leva marcia in avanti

Leva marcia indietro



### AVVERTENZA

NON AZIONARE CONTEMPORANEAMENTE LE LEVE DI COMANDO SICUREZZA DI GUIDA PER LA MARCIA AVANTI E PER LA RETROMARCIA.

QUESTA INFORMAZIONE VIENE QUI FORNITA SOLO PER INTRODURRE I COMANDI. NON AVVIARE IL MOTORE IN QUESTO MOMENTO. LE ISTRUZIONI OPERATIVE E DI AVVIAMENTO SONO FORNITE A PAGINA 9 LEGGERE QUESTA SEZIONE E TUTTE LE ISTRUZIONI OPERATIVE E PER L'AVVIAMENTO PRIMA DI AVVIARE IL MOTOCOLTIVATORE.

- QUALE MISURA PRECAUZIONALE, LE LEVE DI COMANDO SICUREZZA DI GUIDA NON SI BLOCCANO VERSO LA POSIZIONE DI MARCIA AVANTI.
- QUALE PRECAUZIONE DI SICUREZZA, LA LEVA DI CONTROLLO SICUREZZA DELLA MARCIA INDIETRO NON SI BLOCCA NELLA MARCIA INDIETRO.
- PER BLOCCARE RUOTE E ZAPPE IN QUALSIASI MOMENTO, RILASCIARE LE LEVE DI COMANDO SICUREZZA DI GUIDA O RILASCIARE L'IMPUGNATURA DI RETROMARCIA.
- NON AZIONARE CONTEMPORANEAMENTE LE LEVE DI COMANDO SICUREZZA DI GUIDA PER LA MARCIA AVANTI E PER LA RETROMARCIA.

## REGOLAZIONI



### ATTENZIONE!

SPEGNERE IL MOTORE PRIMA DI ESEGUIRE  
REGOLAZIONI AI COMANDI.

ESERCITARE LA MASSIMA CAUTELA QUANDO  
SI UTILIZZA IL MOTOCOLTIVATORE IN  
RETROMARCIA.



## SPINE DI BLOCCAGGIO RUOTE

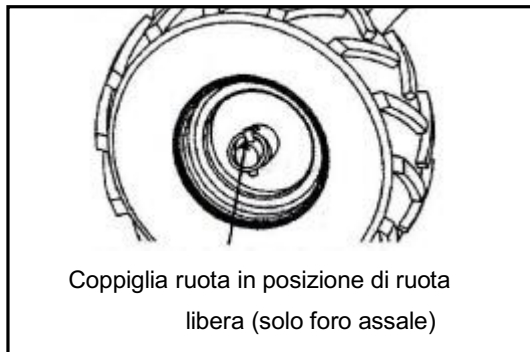
*Posizione le ruote nella posizione di lavorazione del terreno.*

1. Rimuovere la coppiglia. Allineare i fori dell'assale e del mozzo.
2. Inserire la coppiglia attraverso i fori, farla scattare per fissarla.
3. Prima di procedere alla coltivazione del terreno, bloccare in sicurezza ruota e assale.
4. Ripetere l'operazione per l'altra ruota.

**NOTA: accertarsi che entrambi i perni e le ruote siano inserite o non inserite. Non azionare il motocoltivatore con una sola ruota bloccata.**

*Per posizionare le ruote nella posizione di ruota libera.*

1. Rimuovere la coppiglia. Far scorrere la ruota verso l'interno sull'assale.
2. Inserire la coppiglia solo sull'assale.
3. La ruota girerà così liberamente sull'assale.

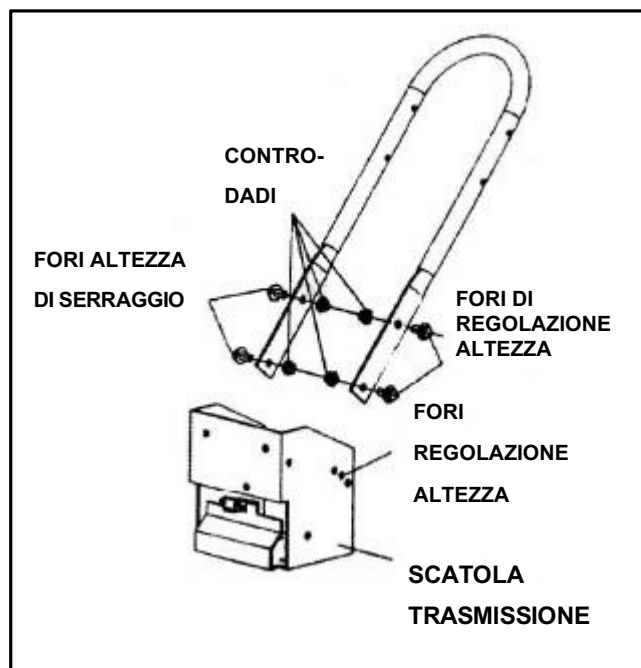


## REGOLAZIONE ALTEZZA STEGOLA

*Regolare l'altezza della stegola.*

L'altezza ideale della stegola varia a seconda dell'altezza dell'operatore e della profondità del terreno da coltivare. Per regolare l'altezza della stegola:

1. svitare i dadi e rimuovere i bulloni superiore e inferiore su ciascun lato.
2. Allineare la stegola ai fori desiderati sull'asta a U rovesciata di supporto.
3. Inserire bulloni e dadi. Serrare nuovamente



### LEVA REGOLATORE DI PROFONDITÀ

La profondità di coltivazione è controllata dall'altezza della leva del regolatore di profondità. Per regolare la profondità di coltivazione:

1. rimuovere il perno di fermo;
2. alzare la leva del regolatore di profondità per posizionare le zeppe alla profondità desiderata;
3. allineare il foro sulla leva del regolatore al foro del braccio e riposizionare il perno di fermo.

#### **Leva del regolatore profondità impostata in**

**basso** = coltivazione più superficiale.

Posizionare il perno di fermo nel foro superiore della leva del regolatore di profondità per una coltivazione più superficiale.

**Leva del regolatore profondità impostata in alto** = coltivazione più profonda.

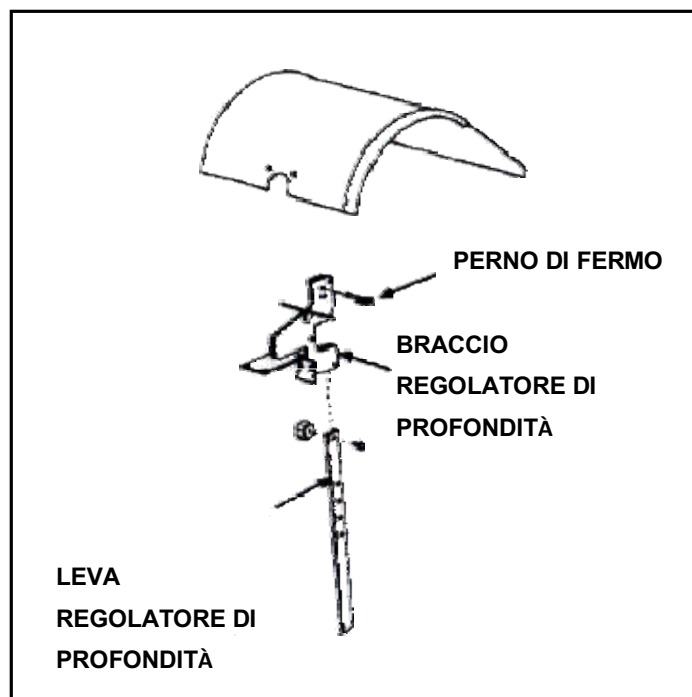
Posizionare il perno di fermo nel foro inferiore della leva del regolatore per una coltivazione più profonda.



#### **ATTENZIONE!**

NON REGOLARE LA PROFONDITÀ DI LAVORAZIONE SE NON DOPO AVER POSIZIONATO LE LEVE DI CONTROLLO SICUREZZA DI GUIDA SU FOLLE.

REGOLARE SEMPRE LA LEVA DI PROFONDITÀ NELLA POSIZIONE DI TRASPORTO PRIMA DI AVVIARE IL MOTORE, OSSIA, POSIZIONARE IL PERNO DI FERMO NEL FORO PIÙ IN ALTO DELLA LEVA DEL REGOLATORE DI PROFONDITÀ.



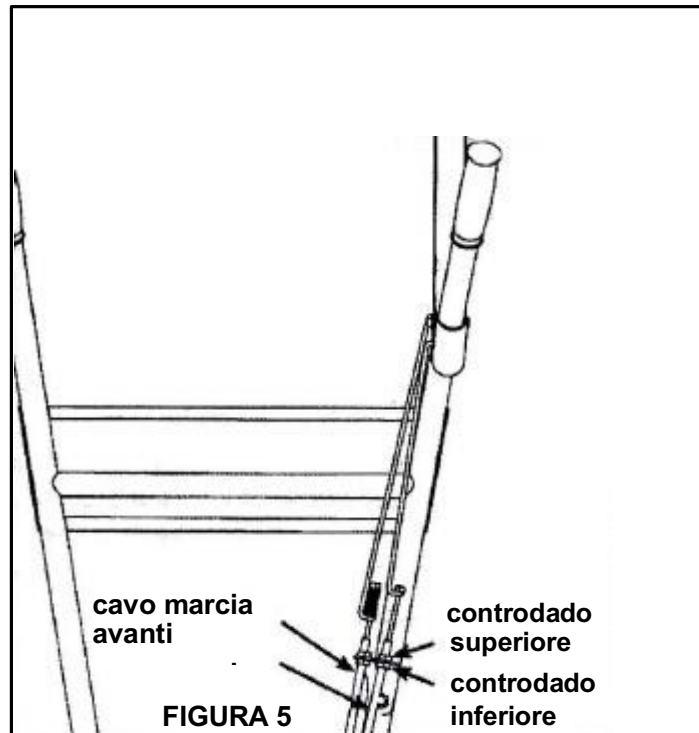
### **REGOLAZIONE TENSIONE CINGHIA**

La corretta tensione è cruciale per il buon funzionamento dell'attrezzo. Dopo 1/2 ora di funzionamento, tutti i cavi potrebbero richiedere una regolazione. Successivamente, controllare la tensione ogni 2 ore di funzionamento.

#### **Per aumentare la tensione della cinghia:**

1. svitare il controdado girare il bullone sul cavo a incrementi di 1/8"
2. serrare il controdado;
3. controllare la regolazione.

È possibile ripetere la procedura fino a quando i bulloni non siano completamente regolati. Se non è possibile effettuare regolazioni, la cinghia deve essere sostituita.



## CONSIGLI DI COLTIVAZIONE

*Il trucco per ottenere una coltivazione corretta sta nell'iniziare con un taglio superficiale alla prima passata, quindi lavorare più in profondità nelle passate successive.*

- La profondità di coltivazione varia con le condizioni del terreno.

- Quando si inizia a lavorare in un terreno compatto o estremamente duro, fissare il perno di fermo nel foro più alto dello sperone (seguire le istruzioni nella sezione Coltivazione). Questo permetterà una lavorazione del terreno poco profonda. Con lo sperone in questa posizione, effettuare più passate leggere sull'area da lavorare. Una maggiore profondità si ottiene con le successive passate.

- Se il motocoltivatore sobbalza o slitta senza controllo, abbassare lo sperone collocando il perno di fermo nel foro

più alto. Questo permetterà una lavorazione del terreno ancora meno profonda. Tenere le stegole in modo ben saldo per controllare scatti improvvisi.

- Nel caso in cui erbaccia, erba alta, piante rampicanti o altro materiale intasino o blocchino le zappette, procedere in marcia indietro per togliere la vegetazione alle zappe.

*Rilasciare immediatamente le leve di controllo guida se le zappette si bloccano o si urta un oggetto estraneo. Con le leve di controllo a folle, premere l'interruttore di spegnimento per fermare il motocoltivatore e arrestare il motore. Scollegare il filo di accensione. Una volta che le zappe si sono fermate, rimuovere l'oggetto estraneo e verificare la presenza di danni.*



### ATTENZIONE!

ESERCITARE PARTICOLARE ATTENZIONE NEL SELEZIONARE LA PROFONDITÀ DI COLTIVAZIONE. SE TI TENTA DI COLTIVARE MOLTO IN PROFONDITÀ PER LE CONDIZIONI DEL TERRENO, OSSIA CON LO SPERONE IN UNA POSIZIONE TROPPO ALTA, POTREBBE ESSERCI PERDITA DI CONTROLLO DEL MEZZO.

SE SI VUOLE RIMUOVERE CON LE MANI IL MATERIALE DALLE ZAPPE, FERMARE PRIMA IL MOTORE E RIMUOVERE IL FILO DI ACCENSIONE.

## **CONSIGLI DI COLTIVAZIONE**

Se si vuole utilizzare il motocoltivatore per coltivare:

- i filari di piante, a 20"-22" dal centro delle piante per facilità di girata,
- posizionare la leva di regolazione profondità con il perno di fermo in uno dei fori più alti. Questo permetterà una coltivazione poco profonda, necessaria per rompere le erbacce e aerare il terreno.

## **MANUTENZIONE E CONSERVAZIONE**

### **MANUTENZIONE**

Tenere il motocoltivatore in condizioni di funzionamento ottimale ne prolunga la vita utile e aiuta a ottenere il massimo rendimento ogni qualvolta si desidera coltivare il proprio giardino.

Quale supporto alla corretta manutenzione del motocoltivatore, le pagine che seguono includono un programma di manutenzione, le procedure di controllo ordinario e le procedure di manutenzione semplice con l'utilizzo di utensili manuali di base. Altre attività di assistenza più difficili, o che richiedono attrezzi speciali, vengono gestite al meglio da professionisti e sono normalmente eseguite da un meccanico qualificato.

- Una corretta manutenzione rientra nella responsabilità dell'operatore e una scarsa manutenzione è causa di guasti. Attenersi alle procedure raccomandate.

Mantenere pulita e asciutta l'area nella quale vengono eseguite le operazioni di manutenzione.

Accertarsi che gli attrezzi e le prese elettriche siano adeguatamente messe a terra. Utilizzare un'illuminazione adeguata per il lavoro da svolgere.

- Accertarsi che il motore sia spento prima di iniziare la procedura di manutenzione o riparazione. Questo permetterà di evitare diversi pericoli potenziali:

#### **Avvelenamento da monossido di carbonio dagli scarichi del motore.**

Accertarsi che vi sia una ventilazione adeguata ogni qualvolta si aziona il motore. Non azionare mai il motore in un edificio chiuso.

#### **Bruciature da parti bollenti.**

Far raffreddare il motore e l'impianto di scarico prima di toccarli.

#### **Lesioni dalle parti in movimento.**

Non avviare il motore se non si ha familiarità con la procedura.

- Leggere le istruzioni prima di iniziare e accertarsi di avere gli strumenti e le capacità richiesti.
- Per ridurre il rischio di incendio o esplosione, fare attenzione quando si lavora nei pressi della benzina. Per pulire le parti, utilizzare esclusivamente solventi non infiammabili, non la benzina. Tenere lontane sigarette, scintille e fiamme da tutte le parti connesse con il carburante.
- Utilizzare sempre protezioni personali per gli occhi, le orecchie e le mani quando si eseguono lavori di manutenzione.
- Ispezionare frequentemente le zappe del motocoltivatore. Devono essere prive di rotture e incrinature e devono essere ben fissate in posizione.
- Serrare periodicamente bulloni, dadi e viti e controllare che tutti i perni siano correttamente inseriti per essere certi che l'unità funzioni in sicurezza.
- Una volta completata la procedura di manutenzione, accertarsi che tutte le protezioni e i dispositivi di sicurezza siano stati installati prima di avviare il motocoltivatore.
- Quando è necessario sostituire pezzi a seguito di manutenzione periodica, utilizzare solo pezzi di ricambi nuovi e originali o pezzi equivalenti per ripristinare le caratteristiche originali dell'apparecchiatura.
- Il produttore e/o il distributore non saranno responsabili per lesioni o danni causati da pezzi e/o accessori non omologati.
- Durante le operazioni di manutenzione sull'apparecchiatura, è necessario tenere a portata di mano un kit di pronto soccorso.



## PROGRAMMA DI MANUTENZIONE

Il motocoltivatore è stato progettato e prodotto da un produttore leader nel mercato delle apparecchiature a motore per esterni, con l'obiettivo di regalare anni di funzionamento affidabile.

Tenere il motocoltivatore in condizioni ottimali di funzionamento ne prolunga la durata e ne permette il rendimento ottimale. Leggere questo programma di manutenzione ordinaria e annotare gli intervalli raccomandati di manutenzione per estendere la vita utile dell'unità.

Operazione di manutenzione		Ogni utilizzo	Primo mese o 20 ore	Ogni 3 mesi o 50 ore	Ogni 6 mesi o 100 ore	Ogni anno o 300 ore
Tensione cinghia	Verificare	√				
	Sostituire	√				
Olio motore	Controllare	√				
	Sostituire		√		√	
Filtro dell'aria	Verificare	√				
	Pulire			√ (1)	√ (1)	
	Sostituire					√
Trasmissione motocoltivatore Ingrassare	Verificare	√				
	Sostituire			√		
Pressione pneumatici	Verificare	√				
Albero zappa	Pulire	√				
Albero assale	Lubrificare			√		

(1) Eseguire la manutenzione con maggiore frequenza se utilizzato in aree polverose.

## MANUTENZIONE DEL MOTOCOLTIVATORE

Le informazioni che seguono sono di supporto per l'esecuzione dei controlli necessari e delle procedure richieste per attenersi alle raccomandazioni di manutenzione ordinaria per il motocoltivatore. Se lo si preferisce, il proprio rivenditore di zona è in grado di effettuare questi controlli ed eseguire le procedure richieste al posto dell'utente.

### SOSTITUZIONE CINGHIA MARCIA IN AVANTI/RETROMARCIA

1. Spegner il motore. Far raffreddare il motore.
2. Rimuovere il filo di accensione e allontanarlo dalla candela.
3. Rimuovere la protezione della cinghia.
  - Rimuovere la cinghia della marcia in avanti dalla puleggia del motore:
  - tirare delicatamente la corda di avviamento per ruotare la puleggia;

#### **ATTENZIONE!**

Per impedire le partenze accidentali:



Spegnere il motore e farlo raffreddare, e rimuovere il filo di accensione prima di controllare e regolare il motore o l'apparecchiatura.

#### **AVVERTENZA**

NON AZIONARE IL MOTOCOLTIVATORE PRIMA DI AVER LETTO IL MANUALE DEL MOTORE FORNITO IN DOTAZIONE.

- mentre la puleggia gira, estrarre la cinghia dalla scanalatura a V;

- liberare la cinghia dalla puleggia;

- abbassare la cinghia della marcia avanti;

• rimuovere la cinghia della retromarcia dalla puleggia del motore della retromarcia:

- tirare delicatamente la corda di avviamento per ruotare la puleggia;

- con la puleggia che gira, estrarre la cinghia della retromarcia dalla scanalatura a V;

- far fuoriuscire la cinghia facendola scorrere dalla puleggia e dalle guide di retromarcia;

- abbassare la cinghia e allontanarla dalla cinghia di trasmissione.

• installare una nuova cinghia per la retromarcia:

- infilare la cinghia dal basso;

- collocare la cinghia intorno alla puleggia di trasmissione nella scanalatura;

- collocare la cinghia sotto le apposite guide di marcia indietro;

- tirare delicatamente la fune di avviamento motore mentre si spinge la cinghia sul bordo della puleggia nella scanalatura a V.

• Installare una nuova cinghia per la marcia in avanti:

- posizionare la cinghia per la marcia in avanti nella scanalatura della puleggia;

- tirare delicatamente la corda di avviamento motore per ruotare la puleggia mentre si spinge la cinghia della marcia in avanti nella scanalatura a V.

4. Sostituire la protezione della cinghia.

5. Fissare il filo di accensione.

## MANUTENZIONE DEL MOTORE

Per le informazioni sulla manutenzione del motore, fare riferimento al manuale del motore fornito in dotazione. Il manuale del motore fornisce informazioni dettagliate e un programma di manutenzione per l'esecuzione delle seguenti operazioni:

1. controllare il livello dell'olio prima di ogni uso o dopo ogni 8 ore di funzionamento;

2. cambiare l'olio dopo le prime 5-8 ore di funzionamento. Cambiare l'olio quando il motore è caldo; rabboccare con olio nuovo del tipo raccomandato;

3. controllare la candela una volta l'anno o ogni 100 ore di funzionamento;

4. eseguire la manutenzione al filtro dell'aria;

5. mantenere pulite le parti dell'apparecchiatura e il motore;

6. controllare con una certa frequenza il motore e l'apparecchiatura per verificare il serraggio di dadi e bulloni. Controllare che siano ben serrati.

## CONTROLLARE O RABBOCCARE IL LIVELLO DELL'OLIO

1. Aggiungere l'olio in conformità al manuale del motore. **Non riempire eccessivamente.** Utilizzare olio detergente pulito e di alta qualità.

**Non mescolare olio alla benzina.**

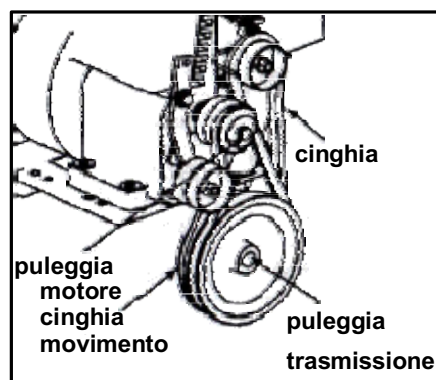
### ATTENZIONE!

LA TEMPERATURA DELLA MARMITTA E DELLE PARTI VICINE POTREBBE SUPERARE I 70°C. EVITARE DI TOCCARE QUESTE

### IMPORTANTE

IL MOTORE PUÒ SURRISCALDARSI E SUBIRE DEI DANNI SE I DETRITI BLOCCANO IL SISTEMA DI RAFFREDDAMENTO O LO SCHERMO ROTANTE.

NON AVVIARE IL MOTORE SENZA IL FILTRO DELL'ARIA COMPLETO INSTALLATO SUL MOTORE.



### IMPORTANTE

IL MOTORE VIENE SPEDITO DALLA FABBRICA SENZA OLIO. È NECESSARIO AGGIUNGERE OLIO MOTORE PRIMA DI AVVIARE IL MOTORE.

2. Rabboccare fino al livello indicato una volta rimossa l'astina di livello. L'olio deve arrivare fino al punto inferiore dell'apertura del tappo di riempimento.
3. Controllare sempre il livello dell'olio prima di avviare il motore. Per la quantità e il tipo di olio da utilizzare, fare riferimento al manuale del motore.

## CONTROLLO DEL GRASSO LUBRIFICANTE DELLA TRASMISSIONE

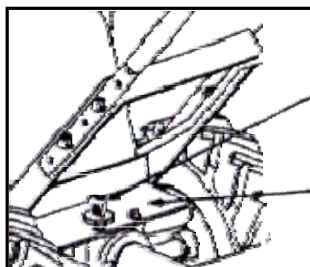
Controllare annualmente il livello di grasso

lubrificante. Per verificare il grasso lubrificante:

1. Portare il motocoltivatore in piano.
2. Rimuovere l'asta del grasso lubrificante situata tra il supporto della stegola, sul supporto motore. Se la quantità non arriva a toccare l'asta di livello, riempire di grasso lubrificante.
3. Riposizionare l'asta di livello grasso lubrificante nel foro di riempimento.
4. La trasmissione della ruota anteriore e quella della zappa posteriore hanno un serbatoio comune. Quando si aggiunge il grasso lubrificante alla trasmissione anteriore, è necessario attendere affinché il grasso lubrificante arrivi nella parte posteriore e livelli entrambe le parti. L'asta di livello permette una verifica corretta su un terreno in piano per entrambe le unità di riduttori.

### IMPORTANTE

LA TRASMISSIONE VIENE SPEDITA DALLA FABBRICA CON IL CORRETTO QUANTITATIVO DI GRASSO LUBRIFICANTE. QUANDO SI SOSTITUISCE IL GRASSO LUBRIFICANTE, LA TRASMISSIONE NE TRATTIENE 500-600 GRAMI- NON LUBRIFICARE ECCESSIVAMENTE.



asta di livello

scatola del  
cambio

Piastra di  
copertura  
trasmissione

## CONTROLLO PRESSIONE PNEUMATICI

La pressione raccomandata degli pneumatici è 20 PSI. Se gli pneumatici non hanno una pressione uguale, il motocoltivatore spingerà solo su una parte.

## LUBRIFICAZIONE

La corretta lubrificazione delle parti meccaniche rotanti è essenziale per la corretta manutenzione. Lubrificare le parti in movimento ad intervalli di 10 ore.

## PULIRE L'ALBERO DI ASSALE

1. Spegner il motore. Far raffreddare il motore.
2. Rimuovere il filo di accensione e allontanarlo dalla candela.
3. Inclinare il motocoltivatore in avanti. Bloccare il motocoltivatore in posizione in modo che si appoggi sul supporto motore e che le zappe siano visibili.
4. Rimuovere la vegetazione, i fili, i cavi e altro materiale che potrebbe essersi accumulato sull'assale tra la serie interna di zeppe e la guarnizione sulla scatola della trasmissione.
5. Riportare il motocoltivatore in piano.
6. Riposizionare il filo di accensione.

## RIMESSAGGIO

### PREPARAZIONE PER IL RIMESSAGGIO

Seguire la procedura sottostante per preparare il motocoltivatore per il rimessaggio. Leggere il manuale del motore per le istruzioni dettagliate sulla preparazione del

### ATTENZIONE!

NON RIPORRE IL MOTOCOLTIVATORE IN UN'AREA SENZA VENTILAZIONE ADEGUATA DOVE I VAPORI DEL CARBURANTE POSSONO RAGGIUNGERE FIAMME, SCINTILLE, SPIE DI FUNZIONAMENTO O UN DISPOSITIVO ACCESO. SCARICARE LA BENZINA ALL'ARIA APERTA, LONTANO DA FONTI DI ACCENSIONE. UTILIZZARE ESCLUSIVAMENTE CONTENITORI OMOLOGATI PER CARBURANTE.

motore per il rimessaggio.

1. Proteggere ruote e assali dalla ruggine:

- rimuovere i perni di bloccaggio e far fuoriuscire il mozzo della ruota facendolo scorrere; rivestire gli assali con un leggero strato di grasso lubrificante;

- riposizionare la ruota sul mozzo e inserire il perno di bloccaggio.

2. Scaricare completamente l'impianto di alimentazione rispettando le istruzioni del produttore del motore o aggiungere una sostanza stabilizzante per impedire che il carburante si rovini durante il periodo prolungato di rimessaggio.

3. Con il motore ancora caldo, scaricare l'olio dal motore. Rabboccare con olio nuovo del tipo raccomandato.

4. Pulire le superfici esterne del motore e della ventola.

5. Rimuovere la candela, versare 30 grammi di olio SAE 30 nel foro della candela.

6. Chiudere l'apertura e tirare la corda di avviamento lentamente per distribuire uniformemente l'olio nell'area della testata del cilindro.

7. Reinstallare la candela

8. Trasportare l'unità in un'area adeguata per il rimessaggio. Se si è deciso di utilizzare uno stabilizzante per il combustibile e non si è provveduto a scaricare il sistema di alimentazione, attenersi alle misure precauzionali sulla sicurezza del rimessaggio, illustrate in questo manuale, per evitare rischio di incendio derivante dall'accensione dei vapori della benzina. È bene ricordarsi che i vapori della benzina possono arrivare a lunghe distanze e accendere fonti di accensione creando rischi di incendio e esplosione.

9. In caso di possibilità di uso non autorizzato o manomissione, rimuovere la candela e conservarla in un luogo sicuro prima di immagazzinare il motocoltivatore. Accertarsi di chiudere il foro della candela per impedire l'ingresso di materiale estraneo.

## LOCALIZZAZIONE E SOLUZIONE GUASTI

### GUIDA ALLA LOCALIZZAZIONE E ALLA SOLUZIONE DEI GUASTI

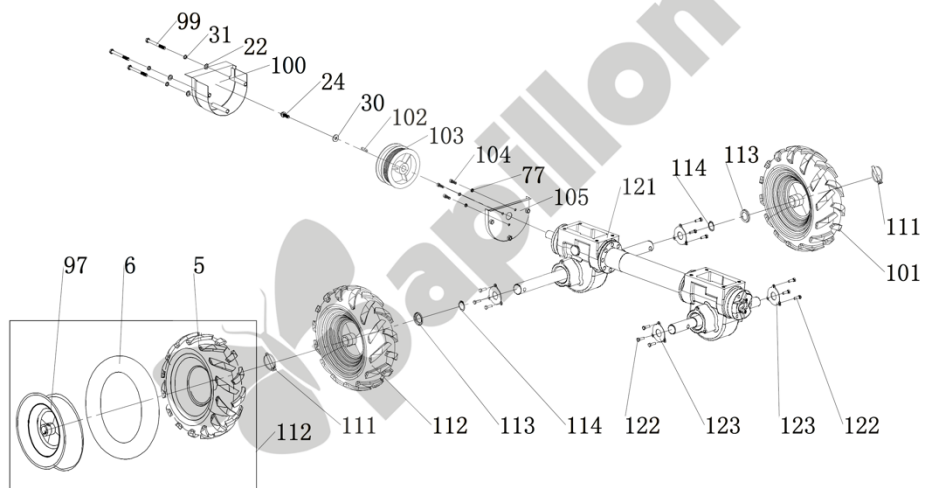
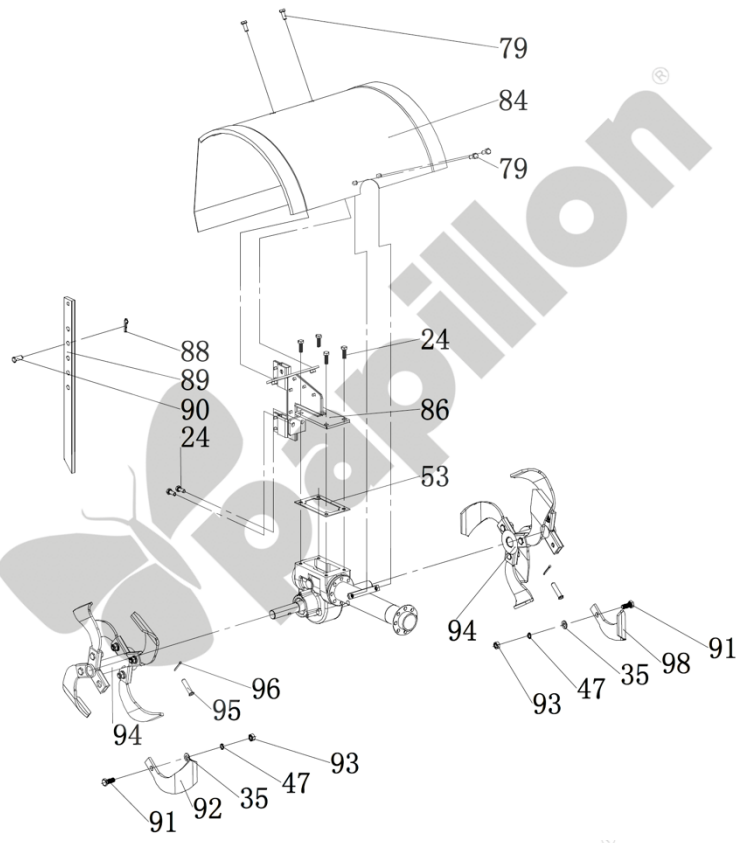
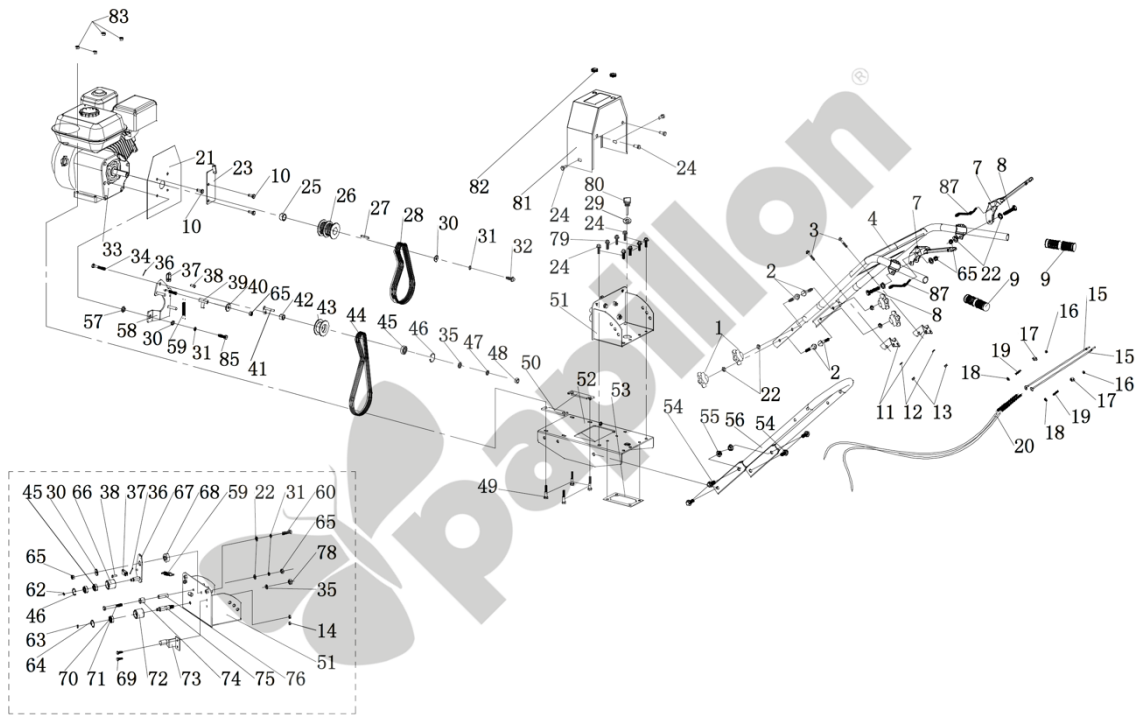
Mentre la manutenzione ordinaria estende la durata del motocoltivatore, l'uso costante e prolungato potrebbe richiedere una manutenzione straordinaria. La guida alla localizzazione e alla soluzione dei guasti di seguito indicata elenca i problemi comuni, le cause e le soluzioni.

PROBLEMA	RIMEDIO/AZIONE
Il motore non parte	<ul style="list-style-type: none"><li>• Aggiungere carburante.</li><li>• Fissare il filo di avviamento alla candela.</li><li>• Chiudere la valvola dell'aria in caso di avviamento a freddo.</li></ul>
Il motore si ingolfa durante il funzionamento	<ul style="list-style-type: none"><li>• Pulire o sostituire il filtro dell'aria</li></ul>
Il motore parte con difficoltà	<ul style="list-style-type: none"><li>• Scaricare il carburante usato e sostituirlo con carburante pulito. Utilizzare uno stabilizzante alla fine della stagione.</li><li>• Accertarsi che il filo di accensione sia ben fissato alla candela.</li><li>• Rilasciare le leve di comando di sicurezza guida su folle per avviare il motore</li></ul>
Il motore perde potenza	<ul style="list-style-type: none"><li>• Alzare le zappe per una coltivazione più superficiale abbassando la leva del regolatore di profondità.</li><li>• Rimuovere e pulire il serbatoio del carburante.</li><li>• Pulire o sostituire il filtro dell'aria</li><li>• Regolazione carburatore inadeguata: rivolgersi ad un centro di assistenza motore autorizzato</li><li>• Sostituire la candela e regolare la distanza tra gli elettrodi</li><li>• Scaricare il carburatore e il serbatoio carburante e riempirlo</li></ul>
Il motore non si ferma quando la leva dell'acceleratore viene posizionata su Stop.	<ul style="list-style-type: none"><li>• Consultare il manuale del motore per controllare e regolare i collegamenti della leva di accelerazione</li></ul>
Il motocoltivatore si muove in avanti all'avviamento	<ul style="list-style-type: none"><li>• Rilasciare le leve di comando su folle per avviare il motore</li></ul>
È difficile controllare il motocoltivatore durante la coltivazione (la macchina salta o sbanda)	<ul style="list-style-type: none"><li>• Bloccare le ruote nella posizione di lavorazione del terreno.</li><li>• Alzare le zappe per una coltivazione più superficiale abbassando la leva del regolatore di profondità.</li></ul>

Le zappe girano, le ruote non girano	<ul style="list-style-type: none"> <li>• Bloccare le ruote nella posizione di lavorazione del terreno.</li> <li>• Guasto interno della trasmissione: consultare il rivenditore</li> </ul>
Le zappe girano, le ruote girano, il motocoltivatore non si muove	<ul style="list-style-type: none"> <li>• Abbassare le zappe per una coltivazione più profonda sollevando la leva del regolatore di profondità.</li> </ul>
Le cinghie stridono a folle e/o in marcia indietro.	<ul style="list-style-type: none"> <li>• Regolare la guida della cinghia della marcia avanti: <ul style="list-style-type: none"> <li>- spegnere il motore e far raffreddare la marmitta</li> <li>- scollegare il filo di accensione e allontanarlo dalla candela-</li> <li>- rimuovere la protezione della cinghia.</li> <li>- abbassare le leve di comando sicurezza di guida</li> <li>- piegare in avanti la guida della cinghia della marcia in avanti in modo che vi sia un gioco di 1/16" o valore inferiore tra la guida e la cinghia</li> <li>- sostituire la protezione della cinghia e il filo di accensione</li> </ul> </li> </ul>
Le cinghie stridono nella marcia in avanti	<ul style="list-style-type: none"> <li>• Regolare le linguette sulla guida della cinghia della retromarcia: <ul style="list-style-type: none"> <li>- spegnere il motore e far raffreddare la marmitta</li> <li>- scollegare il filo di accensione e allontanarlo dalla candela</li> <li>- rilasciare le leve di comando su folle</li> <li>- rimuovere la protezione della cinghia</li> <li>- regolare le linguette sulla guida della cinghia della retromarcia: una volta rilasciate le leve di comando, piegare le linguette di metallo sulla guida della cinghia della retromarcia per avere un gioco di 1/64" o valore inferiore rispetto alla cinghia della retromarcia</li> <li>- sostituire la protezione della cinghia e il filo di accensione</li> </ul> </li> </ul>
Surriscaldamento nell'area della trasmissione/zappa durante la coltivazione.	<ul style="list-style-type: none"> <li>• Rimuovere la vegetazione seguendo le istruzioni nella sezione Pulizia assale zappe o manutenzione ordinaria</li> </ul> <p><b>ATTENERSI A TUTTE LE ISTRUZIONI SULLA SICUREZZA</b></p>

## DATI

Larghezza di coltivazione	600mm
Profondità di coltivazione	175~350mm
Cambio	0, 1, -1
Modello motore	OHV (a valvole in testa) a 4 tempi
Sistema di avviamento	Corda di avviamento
Cilindrata	212cc
Velocità di lavoro	≥0.3m/s
Velocità motore	3600 giri/minuto
Volume carburante	3,6 litri
Volume olio	0,6 litri
Tipo carburante	Benzina senza piombo
Peso netto/lordo	68/80kg



## **CONTENUTO DICHIARAZIONE DI CONFORMITA' CE**

FERRITALIA Società Cooperativa, distributrice per l'Europa dei prodotti PAPILLON, dichiara che il motocoltivatore cod. 55124 descritto in questo manuale è conforme alle direttive europee 2006/42/EEC, 2014/30/EC, 2005/88/EC.

Livello di potenza sonora garantito (LwA) 86,9 dB (A)

---

Responsabile tecnico/Technical manager/Director tecnico: Paolo Lain

FERRITALIA Società Cooperativa. - Via Longhin, 71 - 35100 Padova – ITALY



[www.ferritalia.it](http://www.ferritalia.it)